

玉溪市江川区国土空间总体规划 (2021—2035年)动态维护方案

(草案公示稿)

玉溪市江川区自然资源局

二〇二六年四月

一、三条控制线正向优化

(一) 耕地和永久基本农田

永久基本农田按照“严守底线、微调优化、补划更优”的原则，严格落实《永久基本农田保护红线管理办法》，在不突破县域耕地保有量和永久基本农田保护任务、永久基本农田储备区耕地超过上级下达的永久基本农田保护任务1%比例的前提下，统筹耕林空间治理，衔接耕地保护和国土绿化专项规划，对耕地和永久基本农田布局进行正向优化。

1.耕地保护空间划定情况

江川区耕地保护任务目标17778.00公顷，共划定现状耕地空间18220.57公顷，划定耕地补充空间1364.10公顷。本轮耕地现状空间划定面积达到上级下达保护任务量，且高于国土空间规划划定面积，15°以下耕地占比得到提升，水田面积实现增加，耕地空间实现正向优化。

2.永久基本农田优化情况

江川区永久基本农田任务15000.00公顷，优化前永久基本农田面积15403.8427公顷。本次维护拟调出永久基本农田453.4881公顷，包括历史错调误调和错划误划，已建沟渠、农村道路、农田防护林等农田基础设施，15度以上、零星破碎、移民搬迁不适宜耕种等其他难以长期稳定利用耕地，有明确选址的能源、交通、水利等基础设施项目等；从永久基本农田储备区和长稳耕地内的高标准农田内拟补划永久基本农田460.9328公顷。维护后，永久基本农田保护面积为15411.3116公顷，有效落实永久基本农田保护任务。

正向优化后，耕地保有量和永久基本农田面积均不低于规划确定的保护任务。坝区耕地划入永久基本农田比例未降低，守住了数量底线。水田、水浇地占永久基本农田面积比例有所提升，体现了质量有提升的优化导向。实现了永久基本农田范围内坡度15度以上耕地面积减少、连片度提升、3亩以下碎图斑个数减少的目标，布局更加集中连片。正向优化后，实现了永久基本农田数量不减少、质量有提升、布局更优化、生态有改善。

（二）生态保护红线

江川区生态保护红线保护任务为280.00平方千米。本次生态保护红线动态调整，严格遵循“基本稳定、局部优化、总量不减、功能提升”的原则，有序开展调出与调入工作：拟调出区域分为两类，一是董炳河水库、李家山考古遗址公园2个省级重点项目占用区域，调出面积13.38公顷；二是因地形差异、遥感影像解译误差需进行技术修正的图斑，共12个，调出面积0.92公顷，本次拟调出总面积合计14.30公顷。为严格落实生态保护红线“规模不减少、功能有提升”的刚性要求，从国家级公益林区域中调入生态保护红线15.12公顷。调整后，全区生态保护红线总面积未减少，有效落实了生态保护红线保护任务，切实守住了区域生态安全底线。

（三）城镇开发边界

在不突破城镇开发边界总面积（2229.39公顷）和扩展倍数（1.546）的前提下，本次维护重点保障“十五五”重大项目空

间需求、解决历史已报批建设用地未划入城镇开发边界等历史遗留问题。

本次动态维护玉溪市拟提取新增城镇建设用地规模29.80公顷，提取比例为5.71%，同步核减江川区的城镇开发边界规模和扩展倍数，核减后江川区的城镇开发边界规模为2199.5913公顷、城镇开发边界扩展倍数为1.514。

在扣除市级预留机动指标后，本次动态维护拟调入城镇开发边界面积41.1776公顷，其中，不计入扩展倍数规模18.7341公顷（含李家山考古遗址公园、铜拾社区域），调入增量空间20.0483公顷（含垚丰片区、西片区发展用地）；拟调出城镇开发边界面积26.4701公顷，包括调出增量空间20.1617公顷、调出存量空间6.3084公顷。调整后，城镇开发边界规模2214.2957公顷，城镇开发边界扩展倍数1.514。

本次维护均为正向优化，城镇开发边界规模及扩展倍数均有所下降，完全满足上级下达的管控指标。优化调整后，已批开发区和非农业产业园区面积划入率保持稳定且未降低，边界内不适宜城镇建设的区域未出现增加，城镇功能品质得到进一步提升，空间布局更趋合理，有效支撑了总体规划确定的城镇空间格局；同时，切实保障了“十五五”重大项目空间供给，妥善处置了历史遗留问题，实现城镇开发边界刚性管控与实施弹性的有机统一。

二、其他空间管控边界

（一）历史文化保护线

本次历史文化保护线动态维护，严格衔接江川区第四次文物普查成果，分三类开展维护工作：一是范围校核校正，对已纳入文物保护单位名录且已划定历史文化保护线的14处文物，进行保护范围精准校核与修正，确保保护范围与文物实际遗存情况精准匹配；二是保护范围增补，对已纳入文物保护单位名录但未划定历史文化保护线的47处具有明确保护范围的不可移动文物，纳入历史文化保护线管控，实现文物保护单位全覆盖。三是将15.79公顷已纳入城镇开发边界的李家山考古遗址公园区域，同步新增纳入历史文化保护线管控，强化遗址保护刚性。

（二）工业用地红线

本次动态维护，随同高新区龙泉片区开发范围、云南江川产业园区范围及城镇开发边界调整，适度增加工业用地红线规模（主要是工业用地拓展线），进一步保障产业用地空间。

三、优化规划分区

根据维护后的永久基本农田、生态保护红线、城镇开发边界以及生态环境管控分区，对生态保护区、农田保护区、城镇发展区进行相应调整，并联动调整乡村发展区，同时强化保障矿产能源区。维护后，生态保护区与生态保护红线范围保持一致，农田保护区与永久基本农田保护范围保持一致，规划分区主导功能未改变。

四、完善规划用地布局

本次规划动态维护，全域用地用海布局优化重点包括以下内容：一是依据中心城区维护后的城镇开发边界，全面结合详细规划成果、新增建设项目、现状建设情况及已取得合法手续的土地用途，进一步明确规划用途，同时调整城镇开发边界内部分地块规划用途。二是将已划定城镇开发边界的各乡镇中心镇区用地布局内容纳入维护方案。三是城镇开发边界外独立选址的建设用地规划布局（采矿用地等），保障其合理空间需求。四是根据本次维护后的重大建设项目安排表，对已精确落位的建设项目进行规划布局。

正向优化后，中心城区用地布局进一步符合实际、更好传导到详细规划；中心城区道路网络密度有提升，公园绿地、广场步行5分钟覆盖率有提升，城镇功能品质有提高；各乡镇中心镇区用地得到合理保障；重大项目通过精准落位上图，实现了规划对项目落地的有效支撑。

五、精调城市重要控制线

城市绿线：宝凤寺公园、永宁寺公园因文物保护范围调整，相应调出绿线面积0.56公顷；城区西北片区原规划公园与绿地因用地布局优化调整，缩减绿线面积0.2公顷。为严格坚守“绿线规模不减少”的刚性原则，将高新区龙泉片区规划的1.46公顷公园与绿地正式纳入绿线管控范围。优化后，城市绿线总面积更新为50.67公顷，实现了绿线规模的正向增长，既落实了文物保护的新要求，又通过新增片区绿地弥补了调出与缩减的面积，确保了城市绿地总量不减少、生态功能不弱化。

城市黄线：因高新区龙泉园区内江川末站、龙泉片区门站、龙泉污水处理厂3处设施场站布局调整，相应缩减黄线面积0.78公顷；将现状已建成的玉溪市消防救援支队高新技术产业开发区东溪哨消防救援站纳入黄线管控，新增黄线面积1.13公顷。优化后，城市黄线面积为19.03公顷，比维护前增加0.35公顷。

城市紫线：本次城市紫线动态维护衔接落实江川区第四次文物普查成果，结合历史建筑保护实际需求，新增上营锁水阁、永宁寺2处历史建筑的保护范围界线，新增紫线面积0.17公顷。本次维护后，城市紫线总面积调整为1.30公顷，进一步完善了历史建筑保护管控体系，结合普查成果动态更新紫线范围与规模，使紫线管控更贴合江川区历史文化保护实际，兼顾传承与管控的可操作性，助力推动历史文化资源保护与城市建设协同发展。

城市蓝线：本次城市蓝线动态维护不涉及边界调整、面积增减，严格保留原划定蓝线范围、面积及管控要求，确保蓝线管控的刚性与连续性。

六、详细规划编制单元

本次动态维护，增补云南江川产业园区宁海片区、雄关片区2个城镇单元，将云南江川产业园区江城片区从原江城城镇单元1（530403101010001）中拆分作为1个单独的城镇单元。增补纳入城镇开发边界的李家山考古遗址公园为特殊单元。随同城镇开发边界调整进行单元覆盖范围边界精准优化调整，完善传导内容。

七、重点建设项目清单

以玉溪市江川区国民经济和社会发展第十五个五年规划纲要（草案）中明确的重大建设项目为基础，结合各行业主管部门编制的行业专项规划及各部门同步报送的项目作为补充，全面保障重点项目清单增补与纳入“一张图”协调空间落位工作。江川区增补重点建设项目362个，本级规划增补重点项目总数350项，县级落实上级项目数12项。其中：精确落位26个、示意上图2个、增补清单334个。按照项目类型划分，交通类增补60个、水利类增补24个、能源类增补19个、电力类增补2个、环保类增补42个、旅游类增补99个、民生类增补42个、产业类增补63个；其他类型增补11个。主要保障了G245江川区江城镇至宁海街道公路改扩建工程项目、G245晋宁晋城镇河西厂至江川区江城镇翠峰山岔口段改扩建工程、渔村经天宝厂至上蒜公路江川段、玉江高速九溪立交改造项目、螺蛳铺经大寨至雄关公路改造工程、星云湖码头建设工程、李家山国家考古遗址公园旅游公路、曲江河流域防洪治理工程（玉溪市）、黑石山风电场、千斤坡风电场项目、金方银山风电场项目、江川区雄关乡小黑山建筑用灰岩矿、江川区安化乡照壁山建筑用灰岩矿等重大项目。

八、专项规划目录清单

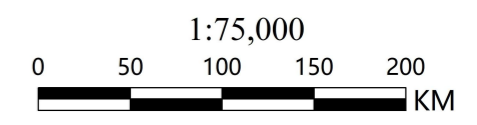
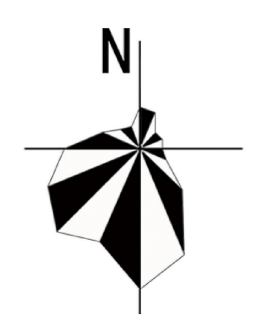
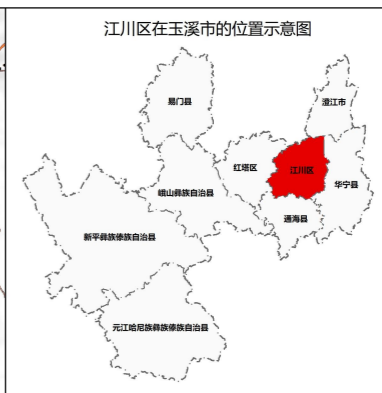
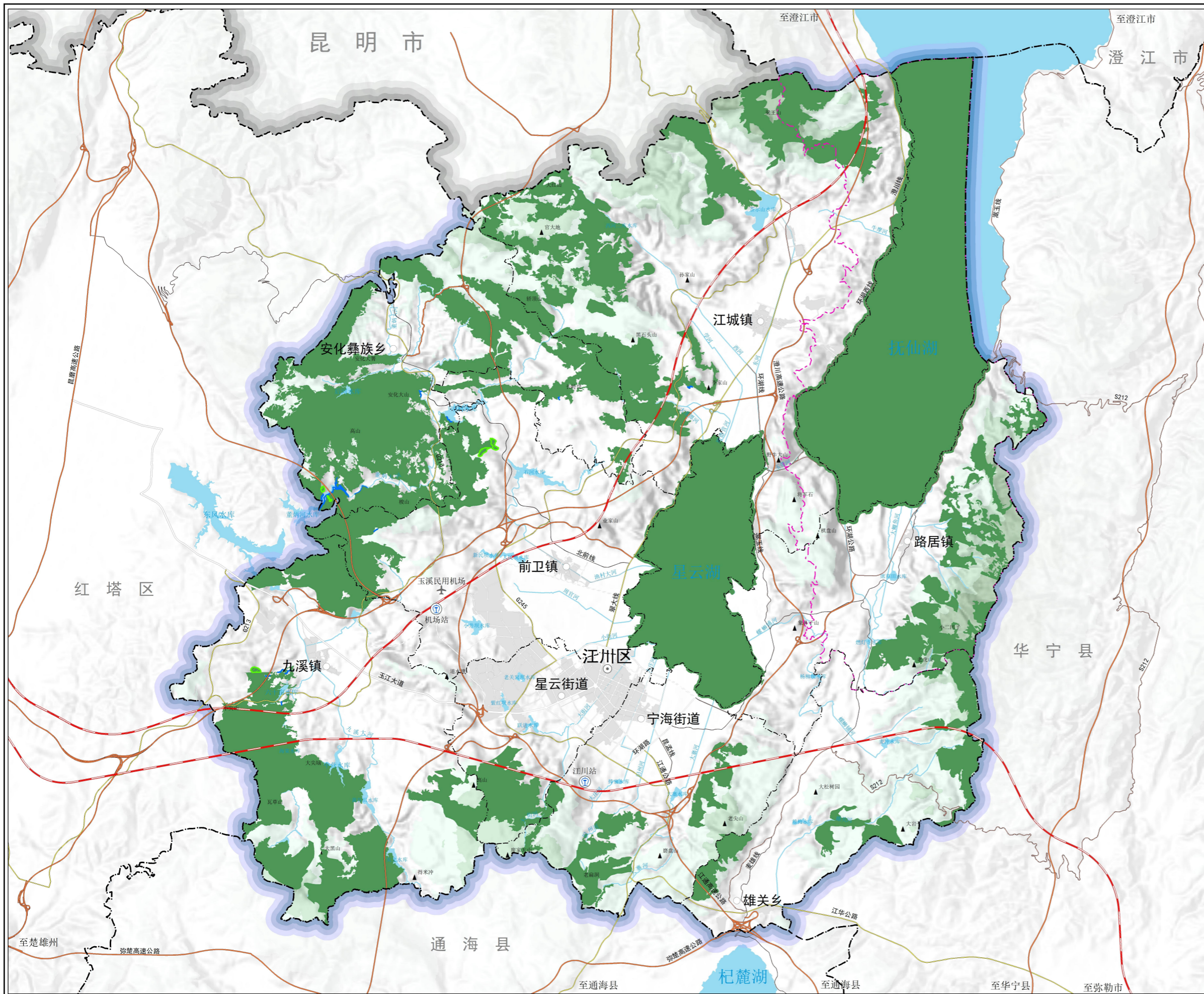
国土空间总体规划提出江川区专项规划编制指引提到41项专项规划编制清单，本次结合专项规划清理整治工作，全面删除专项规划目录清单，不再设置。

附图

- 1.永久基本农田维护后图
- 2.生态保护红线维护后图
- 3.城镇开发边界维护后图
- 4.国土空间用途分区规划图（维护前）
- 5.国土空间用途分区规划图（维护后）

玉溪市江川区国土空间总体规划动态维护方案（2025年度）

生态保护红线维护后图

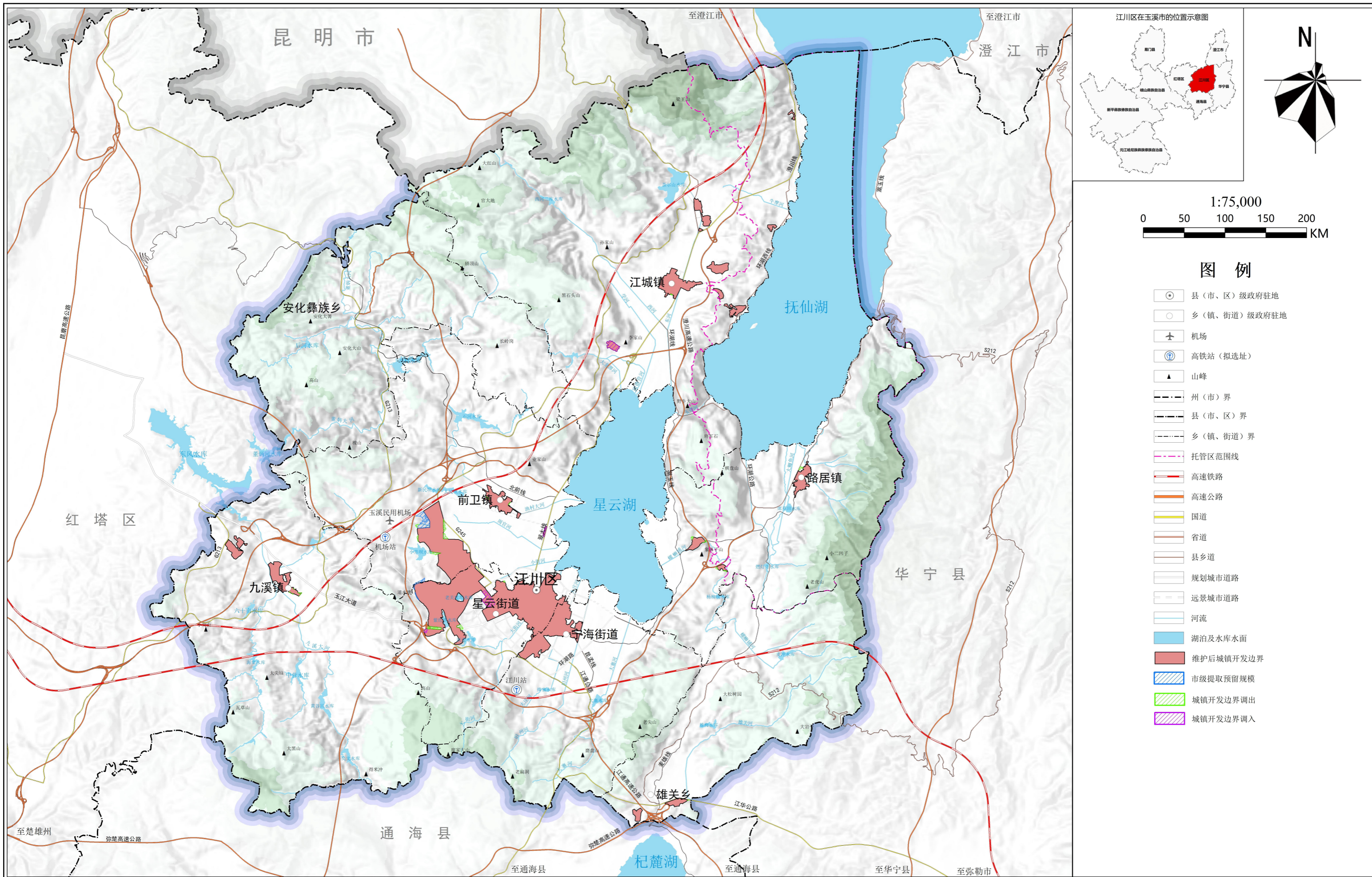


图例

- 县（市、区）级政府驻地
- 乡（镇、街道）级政府驻地
- 机场
- 高铁站（拟选址）
- 山峰
- 州（市）界
- 县（市、区）界
- 乡（镇、街道）界
- 托管区范围线
- 高速铁路
- 高速公路
- 国道
- 省道
- 县乡道
- 规划城市道路
- 远景城市道路
- 河流
- 湖泊及水库水面
- 维护后生态保护红线
- 生态保护红线调出
- 生态保护红线调入

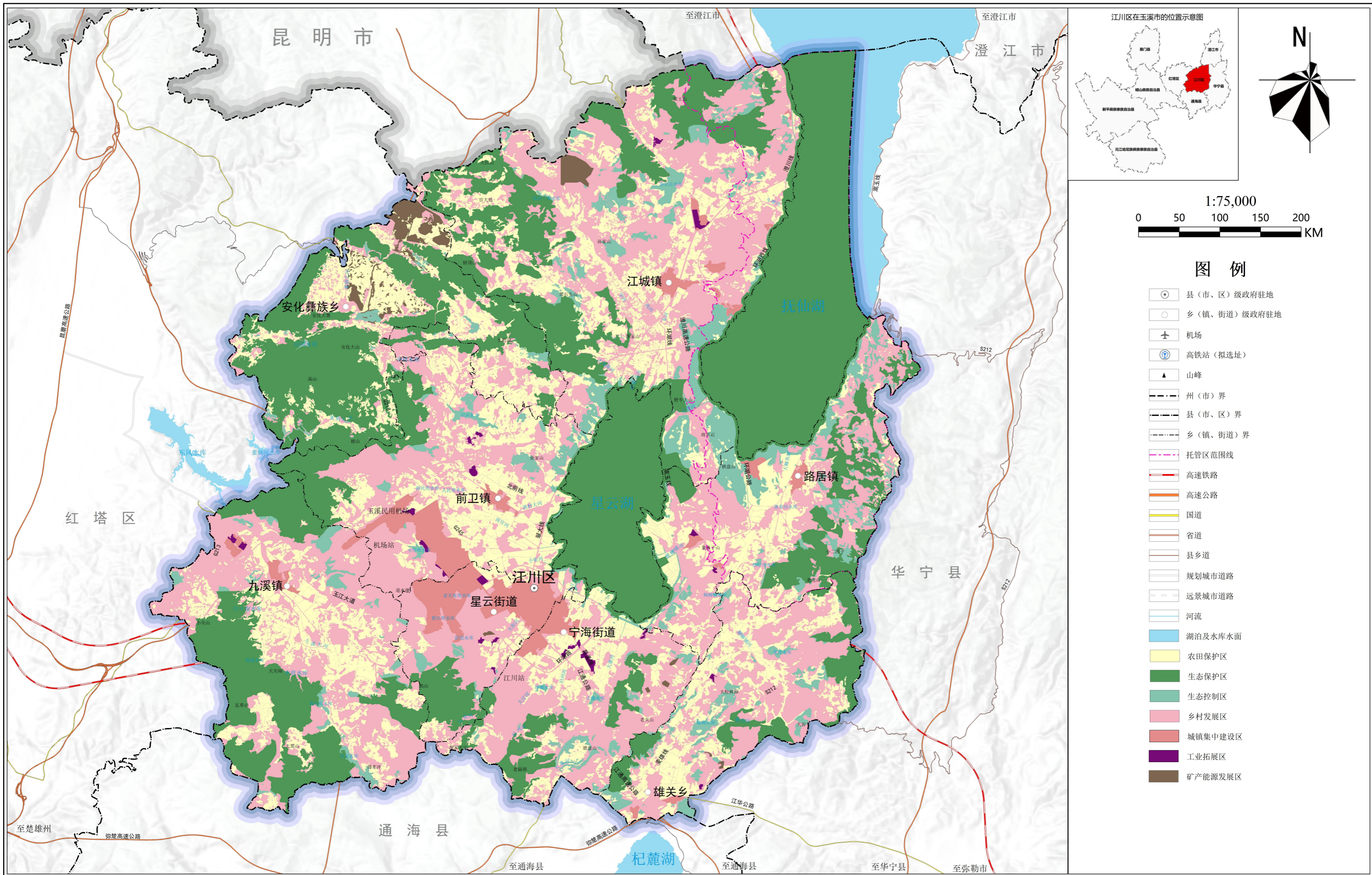
玉溪市江川区国土空间总体规划动态维护方案（2025年度）

城镇开发边界维护后图



玉溪市江川区国土空间总体规划动态维护方案（2025年度）

国土空间用途分区规划图（维护前）



玉溪市江川区国土空间总体规划动态维护方案（2025年度）

国土空间用途分区规划图（维护后）

